

Алматы (7273)495-231  
Ангарск (3955)60-70-56  
Архангельск (8182)63-90-72  
Астрахань (8512)99-46-04  
Барнаул (3852)73-04-60  
Белгород (4722)40-23-64  
Благовещенск (4162)22-76-07  
Брянск (4832)59-03-52  
Владивосток (423)249-28-31  
Владикавказ (8672)28-90-48  
Владимир (4922)49-43-18  
Волгоград (844)278-03-48  
Вологда (8172)26-41-59  
Воронеж (473)204-51-73  
Екатеринбург (343)384-55-89

Иваново (4932)77-34-06  
Ижевск (3412)26-03-58  
Иркутск (395)279-98-46  
Казань (843)206-01-48  
Калининград (4012)72-03-81  
Калуга (4842)92-23-67  
Кемерово (3842)65-04-62  
Киров (8332)68-02-04  
Коломна (4966)23-41-49  
Кострома (4942)77-07-48  
Краснодар (861)203-40-90  
Красноярск (391)204-63-61  
Курск (4712)77-13-04  
Курган (3522)50-90-47  
Липецк (4742)52-20-81

Магнитогорск (3519)55-03-13  
Москва (495)268-04-70  
Мурманск (8152)59-64-93  
Набережные Челны (8552)20-53-41  
Нижний Новгород (831)429-08-12  
Новокузнецк (3843)20-46-81  
Ноябрьск (3496)41-32-12  
Новосибирск (383)227-86-73  
Омск (3812)21-46-40  
Орел (4862)44-53-42  
Оренбург (3532)37-68-04  
Пенза (8412)22-31-16  
Петрозаводск (8142)55-98-37  
Псков (8112)59-10-37  
Пермь (342)205-81-47

Ростов-на-Дону (863)308-18-15  
Рязань (4912)46-61-64  
Самара (846)206-03-16  
Санкт-Петербург (812)309-46-40  
Саратов (845)249-38-78  
Севастополь (8692)22-31-93  
Саранск (8342)22-96-24  
Симферополь (3652)67-13-56  
Смоленск (4812)29-41-54  
Сочи (862)225-72-31  
Ставрополь (8652)20-65-13  
Сургут (3462)77-98-35  
Сыктывкар (8212)25-95-17  
Тамбов (4752)50-40-97  
Тверь (4822)63-31-35

Тольятти (8482)63-91-07  
Томск (3822)98-41-53  
Тула (4872)33-79-87  
Тюмень (3452)66-21-18  
Ульяновск (8422)24-23-59  
Улан-Удэ (3012)59-97-51  
Уфа (347)229-48-12  
Хабаровск (4212)92-98-04  
Чебоксары (8352)28-53-07  
Челябинск (351)202-03-61  
Череповец (8202)49-02-64  
Чита (3022)38-34-83  
Якутск (4112)23-90-97  
Ярославль (4852)69-52-93

Россия +7(495)268-04-70

Казахстан +7(7172)727-132

Киргизия +996(312)96-26-47

<https://bzemlya.nt-rt.ru/> || [bax@nt-rt.ru](mailto:bax@nt-rt.ru)

# ПОГРУЗЧИК ФРОНТАЛЬНЫЙ УНИВЕРСАЛ STANDART

БЗ-S.00.000КДС

## КАТАЛОГ ДЕТАЛЕЙ И СБОРОЧНЫХ ЕДИНИЦ



## СОДЕРЖАНИЕ

1. Погрузчик фронтальный Универсал STANDARD .....	4
1.1. Обозначение комплектации погрузчика.....	4
1.2. Состав погрузчика .....	5
2. Сборка подрамников.....	10
2.1. Сборка подрамников (БЗ-S.01.090, БЗ-S.03.090) .....	10
2.2. Сборка подрамников (БЗ-S.02.090, БЗ-S.04.090) .....	12
3. Стрела в сборе .....	14
3.1. Стрела в сборе (БЗ-S.00.900, -02, -10, -12, -300, -302, -310, -312) .....	14
3.2. Гидросистема (БЗ-R.11.300, БЗ-V.11.300-01).....	17
3.3. Дивертор электромагнитный в сборе (БЗ-V.00.320) .....	21
3.4. Упор (БЗ-V.00.170).....	22
3.5. Установка наклеек (БЗ-S.00.970).....	24
4. Подвеска.....	25
4.1. Подвеска (БЗ-S.00.200).....	25
5. Комплекты монтажных частей и гидравлического оборудования для подключения .....	26
5.1. Комплекты монтажных частей и гидравлического оборудования для подключения (БЗ-S.01.800, БЗ-S.04.800, БЗ-V.101.800, БЗ-V.104.800).....	26

## **ВВЕДЕНИЕ**

Мы рады, что Вы сделали выбор в пользу фронтального погрузчика «Универсал STANDARD». Чем лучше Вы его узнаете, тем легче и приятнее Вам будет с ним работать.

Настоящий каталог деталей и сборочных единиц распространяется на фронтальные погрузчики БЗ-S.00.000 «Универсал STANDARD» (далее Погрузчик) соответствующие техническим условиям ТУ 4749-003-63308147-2019:

- с быстросъёмным устройством с трактора;
- с быстросъёмным устройством рабочего инструмента (органа).

Распространяется на следующие тракторы:

- Беларусь -80, -82.1, -820, -892, -892.2, -920, -920.2, -952, -952.2 (далее 82);
- Беларусь -900.3, 900.4, 920.3, 920.4, -922.3, -922.4, -923.3, -923.4, -952.3, -952.4 (далее 9523);
- Беларусь -1025.2 (далее 1025);
- Беларусь -1025.3, 1025.4 (далее 1253);

Настоящий каталог предназначен для ознакомления обслуживающего персонала с устройством погрузчика и заказа запасных частей.

В связи с постоянным совершенствованием изделия в конструкцию отдельных узлов и деталей могут быть внесены изменения, не отраженные в настоящем каталоге деталей и сборочных единиц.

Длительная и надежная работа погрузчика обеспечивается при условии правильной установки, эксплуатации и своевременного проведения технического обслуживания.

Все произвольные и не согласованные с заводом-изготовителем изменения, внесенные потребителем в устройство систем и узлов изделия, освобождают предприятие-изготовитель от ответственности за последующие возможные травмы оператора и поломки изделия.



# 1. ПОГРУЗЧИК ФРОНТАЛЬНЫЙ УНИВЕРСАЛ STANDARD

## 1.1. Обозначение комплектации погрузчика

БЗ-S.00.000-А.БВГ.ДЕЖИ

Таблица 1.1 – Формирование обозначения фронтального погрузчика

А		Б		В		Г	
Зна- че- ние	Модель трактора	Зна- че- ние	Наличие БРС с трак- тора	Зна- че- ние	Вариант гидроцилин- дров	Зна- че- ние	Наличие БРС инструмента
82	Беларус 82	0	Нет	0	63х40-580-860У – подъём стрелы	0	Нет
9523	Беларус 952.3	1	Есть		63х40-400- 1300У – разворот инструмента	1	Ручной
1025	Беларус 1025			2	63х40-580-860У – подъём стрелы		
1253	Беларус 1025.3				80х40-400- 1300У – разворот инструмента		

Продолжение таблицы 1.1

Д		Е		Ж		И	
Зна- че- ние	Кол-во секций комплекта управления джой- стиком	Зна- че- ние	Про- изводи- тель распреде- лителя	Зна- че- ние	Вид распреде- лителя	Зна- че- ние	Производи- тель рукоятки джойстика
0	Нет	1	Bondioli& Pavesi	1	Q=40 л/мин	1	Indemar
2	2-х секционный джойстик	2	Badestnost	2	Q=40 л/мин с плавающей секцией	2	Semerfil
3	3-х секционный джойстик						

## 1.2. Состав погрузчика

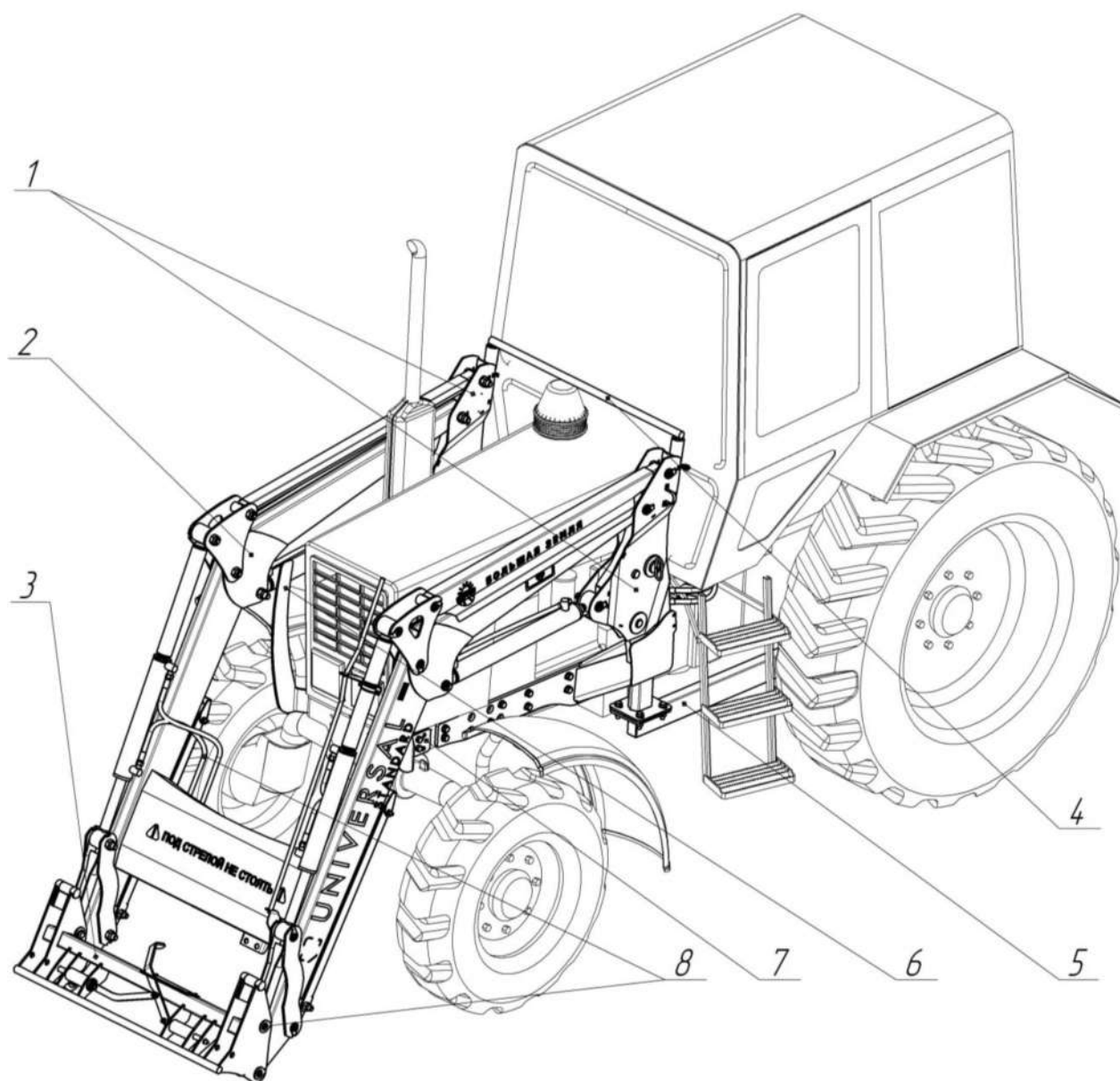


Рис. 1.1 – Состав погрузчика

**Таблица 1.2 Состав погрузчика**

№	Обозначение	Наименование	Кол- во	Примечание	
1	БЗ-S.01.090 <sup>1,3</sup> (БЗ-S.03.090 <sup>2,4</sup> )	Сборка подрамников с БРС трактора	1	табл. 1.3	
	БЗ-S.02.090 <sup>1,3</sup> (БЗ-S.04.090 <sup>2,4</sup> )	Сборка подрамников без БРС трактора	1	табл. 1.3	
2	БЗ-S.00.900 (-02, -10, -12)	Стрела в сборе	1	без и 2-х секц. джойстик	табл. 1.4
	БЗ-S.00.900 (-300, -302, -310, -312)	Стрела в сборе	1	3-х секц. джойстик	
3	БЗ-S.00.200	Подвеска	1	табл. 1.5	
4	БЗ-R.00.070	Распорка	1		
5	БЗ-V.01.4801 (БЗ-V.03.480 <sup>2,3</sup> , -01 <sup>4</sup> )	Тяга на задний мост	2	табл. 1.3	
6	БЗ-V.00.005	Клык	1		
7	БЗ-V.00.005-01	Клык	1		
8	БЗ-S.01.800 <sup>1</sup> (БЗ-S.04.800 <sup>2-4</sup> )	Комплект монтажных частей и гидрооборудования	1	без джойстика	табл. 1.6
	БЗ-S.101.800 <sup>1</sup> (БЗ-S.104.800 <sup>2-4</sup> )			с 2-х и 3-х секц. джойстиком	
	БЗ-V.822XXX.800	Комплект 2-х секц. джойстика	1	с 2-х секц. джойстиком	табл. 1.7
	БЗ-V.823XXX.800	Комплект 3-х секц. джойстика		с 3-х секц. джойстиком	

<sup>1</sup> Беларусь 82;    <sup>2</sup> Беларусь 952.3;    <sup>3</sup> Беларусь 1025;    <sup>4</sup> Беларусь 1025.3.

Таблица 1.3 - Обозначение сборки подрамников и тяг на задний мост в зависимости от комплектации погрузчика

Трактор (А)		БРС с трактора (Б)		Сборка подрамников	Примечание	Тяги на задний мост
82	Беларус 82	0	Нет	БЗ-S.02.090	табл. 2.2	БЗ-V.01.480 - 2 шт.
		1	Есть	БЗ-S.01.090	табл. 2.1	
9523	Беларус 952.3	0	Нет	БЗ-S.04.090	табл. 2.2	БЗ-V.03.480 - 2 шт.
		1	Есть	БЗ-S.03.090	табл. 2.1	
1025	Беларус 1025	0	Нет	БЗ-S.02.090	табл. 2.2	
		1	Есть	БЗ-S.01.090	табл. 2.1	
1253	Беларус 1025.3	0	Нет	БЗ-S.04.090	табл. 2.2	БЗ-V.03.480-01 - 2 шт.
		1	Есть	БЗ-S.03.090	табл. 2.1	

Таблица 1.4 - Обозначение стрелы в сборе в зависимости от комплектации погрузчика

БРС с трактора (Б)		Вариант гидроцилиндров (В)		Кол-во секций комплекта управления джойстиком (Д)	Стрела в сборе	Примечание
0	Нет	0	63х40-580-860У – подъем стрелы 63х40-400-1300У – разворот инструмента	0/2	БЗ-S.00.900	п. 3.1
				3	БЗ-S.00.900-300	п. 3.1
1	Есть			0/2	БЗ-S.00.900-10	п. 3.1
				3	БЗ-S.00.900-310	п. 3.1
0	Нет	2	63х40-580-860У – подъем стрелы 80х40-400-1300У – разворот инструмента	0/2	БЗ-S.00.900-02	п. 3.1
				3	БЗ-S.00.900-302	п. 3.1
1	Есть			0/2	БЗ-S.00.900-12	п. 3.1
				3	БЗ-S.00.900-312	п. 3.1





Таблица 1.5 - Обозначение подвески в зависимости от комплектации

БРС рабочего органа (Г)		Подвеска	Примечание
0	Нет	Отсутствует	
1	Есть	БЗ-S.00.200	п. 4

Таблица 1.6 - Обозначение комплектов монтажных частей и гидравлического оборудования для подключения в зависимости от комплектации погрузчика

Трактор (А)		Кол-во секций комплекта управления джойстиком (Д)		Комплект монтажных частей и гидрооборудования для подключения трактора и джойстика	Примечание
82	Беларус 82	0	Нет	БЗ-S.01.800	табл. 5.1
		2	2-х секционный джойстик	БЗ-S.101.800	табл. 5.1
				БЗ-V.822XXX.800	табл. 1.7
		3	3-х секционный джойстик	БЗ-S.101.800	табл. 5.1
				БЗ-V.823XXX.800	табл. 1.7
9523	Беларус 952.3	0	Нет	БЗ-S.04.800	табл. 5.1
		2	2-х секционный джойстик	БЗ-S.104.800	табл. 5.1
				БЗ-V.822XXX.800	табл. 1.7
		3	3-х секционный джойстик	БЗ-S.104.800	табл. 5.1
				БЗ-V.823XXX.800	табл. 1.7
1025	Беларус 1025	0	Нет	БЗ-S.04.800	табл. 5.1
		2	2-х секционный джойстик	БЗ-S.104.800	табл. 5.1
				БЗ-V.822XXX.800	табл. 1.7
		3	3-х секционный джойстик	БЗ-S.104.800	табл. 5.1
				БЗ-V.823XXX.800	табл. 1.7
1253	Беларус 1025.3	0	Нет	БЗ-S.04.800	табл. 5.1
		2	2-х секционный джойстик	БЗ-S.104.800	табл. 5.1
				БЗ-V.822XXX.800	табл. 1.7
		3	3-х секционный джойстик	БЗ-S.104.800	табл. 5.1
				БЗ-V.823XXX.800	табл. 1.7



Таблица 1.7 - Обозначение комплектов джойстика

Кол-во секций комплекта управления джойстиком (Д)		Производитель распределителя (Е)		Вид распределителя (Ж)		Производитель рукоятки джойстика (И)		Комплект монтажных частей и гидрооборудования для подключения джойстика		Доукомплектация комплектом управления джойстика	
2		2-х секционный джойстик		1	Bondioli&Pavesi	1	Q=40 л/мин	1	Indemar	БЗ-V.822111.800	
		2	Badestnost	2	Q=40 л/мин с плавающей секцией	1	Indemar	2	Semerfil		
3		3-х секционный джойстик		1	Bondioli&Pavesi	1	Q=40 л/мин	1	Indemar	БЗ-V.823111.800	
		2	Badestnost	2	Q=40 л/мин с плавающей секцией	1	Indemar	2	Semerfil		
				2	Q=40 л/мин с плавающей секцией	1	Indemar	2	Semerfil	БЗ-V.822222.800	
				2	Q=40 л/мин с плавающей секцией	1	Indemar	2	Semerfil		
				2	Q=40 л/мин с плавающей секцией	1	Indemar	2	Semerfil	БЗ-V.824111.800	
				2	Q=40 л/мин с плавающей секцией	1	Indemar	2	Semerfil		
				2	Q=40 л/мин с плавающей секцией	1	Indemar	2	Semerfil	БЗ-V.824112.800	
				2	Q=40 л/мин с плавающей секцией	1	Indemar	2	Semerfil		
				2	Q=40 л/мин с плавающей секцией	1	Indemar	2	Semerfil	БЗ-V.824121.800	
				2	Q=40 л/мин с плавающей секцией	1	Indemar	2	Semerfil		
				2	Q=40 л/мин с плавающей секцией	1	Indemar	2	Semerfil	БЗ-V.824122.800	
				2	Q=40 л/мин с плавающей секцией	1	Indemar	2	Semerfil		
				2	Q=40 л/мин с плавающей секцией	1	Indemar	2	Semerfil	БЗ-V.824211.800	
				2	Q=40 л/мин с плавающей секцией	1	Indemar	2	Semerfil		
				2	Q=40 л/мин с плавающей секцией	1	Indemar	2	Semerfil	БЗ-V.824212.800	
				2	Q=40 л/мин с плавающей секцией	1	Indemar	2	Semerfil		
				2	Q=40 л/мин с плавающей секцией	1	Indemar	2	Semerfil	БЗ-V.824221.800	
				2	Q=40 л/мин с плавающей секцией	1	Indemar	2	Semerfil		
				2	Q=40 л/мин с плавающей секцией	1	Indemar	2	Semerfil	БЗ-V.824222.800	
				2	Q=40 л/мин с плавающей секцией	1	Indemar	2	Semerfil		

## 2. СБОРКА ПОДРАМНИКОВ

### 2.1. Сборка подрамников (БЗ-S.01.090, БЗ-S.03.090)

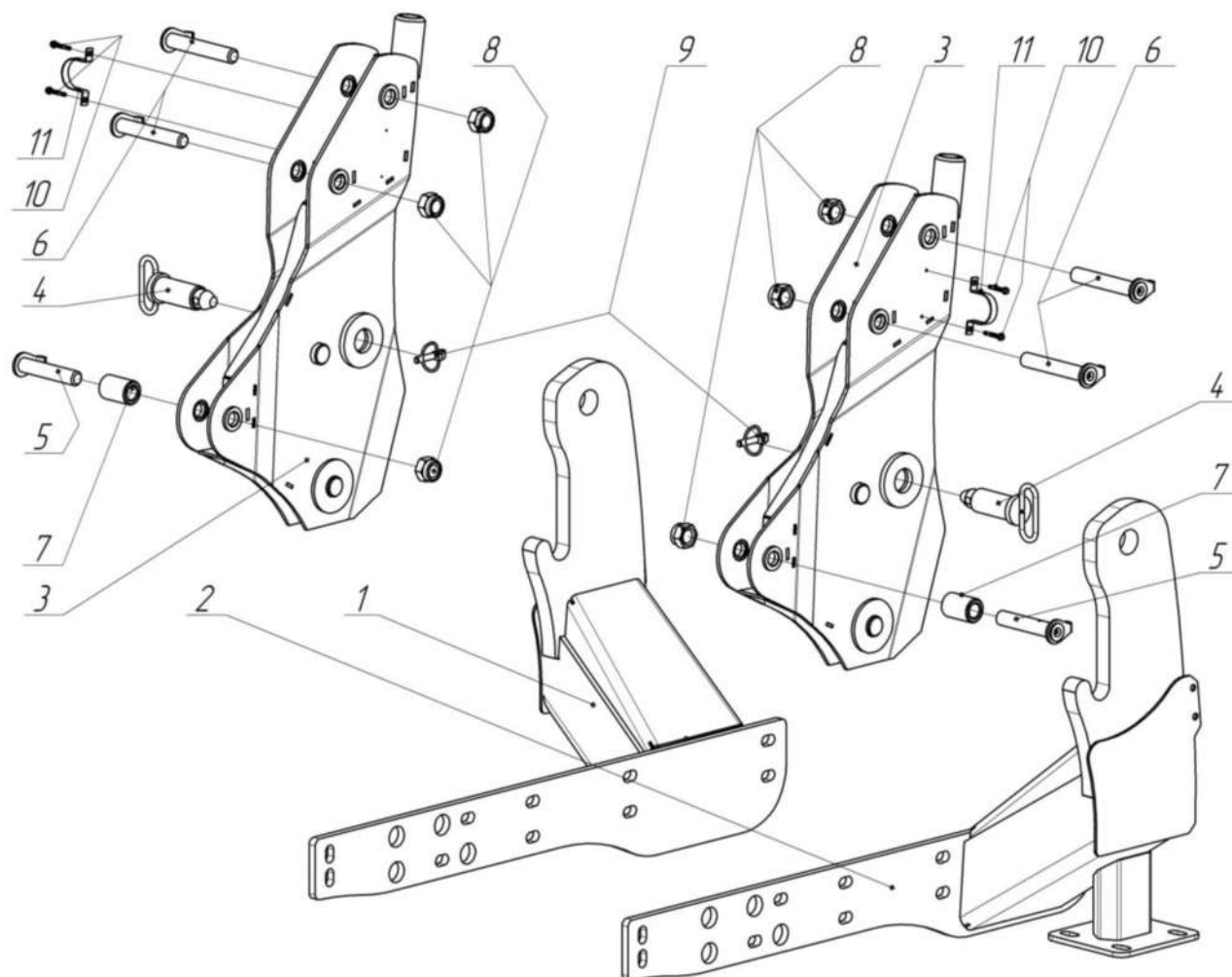


Рис. 2.1 – Сборка подрамников с БРС трактора

Таблица 2.1 - Сборка подрамников (БЗ-S.01.090, БЗ-S.03.090)

№	Обозначение	Наименование	Кол-во на исполнение, шт.		Примечание
			БЗ-S.01.090	БЗ-S.03.090	
1	БЗ-S.01.400 <sup>1</sup>	Подрамник с БРС трактора	1		правый
	БЗ-S.03.400 <sup>2</sup>			1	
2	БЗ-S.01.400-01 <sup>1</sup>	Подрамник с БРС трактора	1		левый
	БЗ-S.03.400-01 <sup>2</sup>			1	
3	БЗ-S.01.500	Пятка	2	2	
4	БЗ-V.00.040	Фиксатор	2	2	
5	БЗ-b.00.050	Болт	2	2	L=130 мм
6	БЗ-b.00.050-01	Болт	4	4	L=150 мм
7	БЗ-b.00.011-01	Втулка	2	2	L=60 мм
8		Гайка М24 DIN 985	6	6	с нейлоновым кольцом
9		Шплинт 10 DIN 11023	2	2	быстросъемный
10		Саморез HW5-R Harpoon 5.5x38	4	4	Монтаж фиксации РВД на пятке (БЗ-V.00.080)
11		Скоба СМД-П 48-50	2	2	

<sup>1</sup> Беларусь 82 и 1025;<sup>2</sup> Беларусь 952.3 и 1025.3.



## 2.2. Сборка подрамников (БЗ-S.02.090, БЗ-S.04.090)

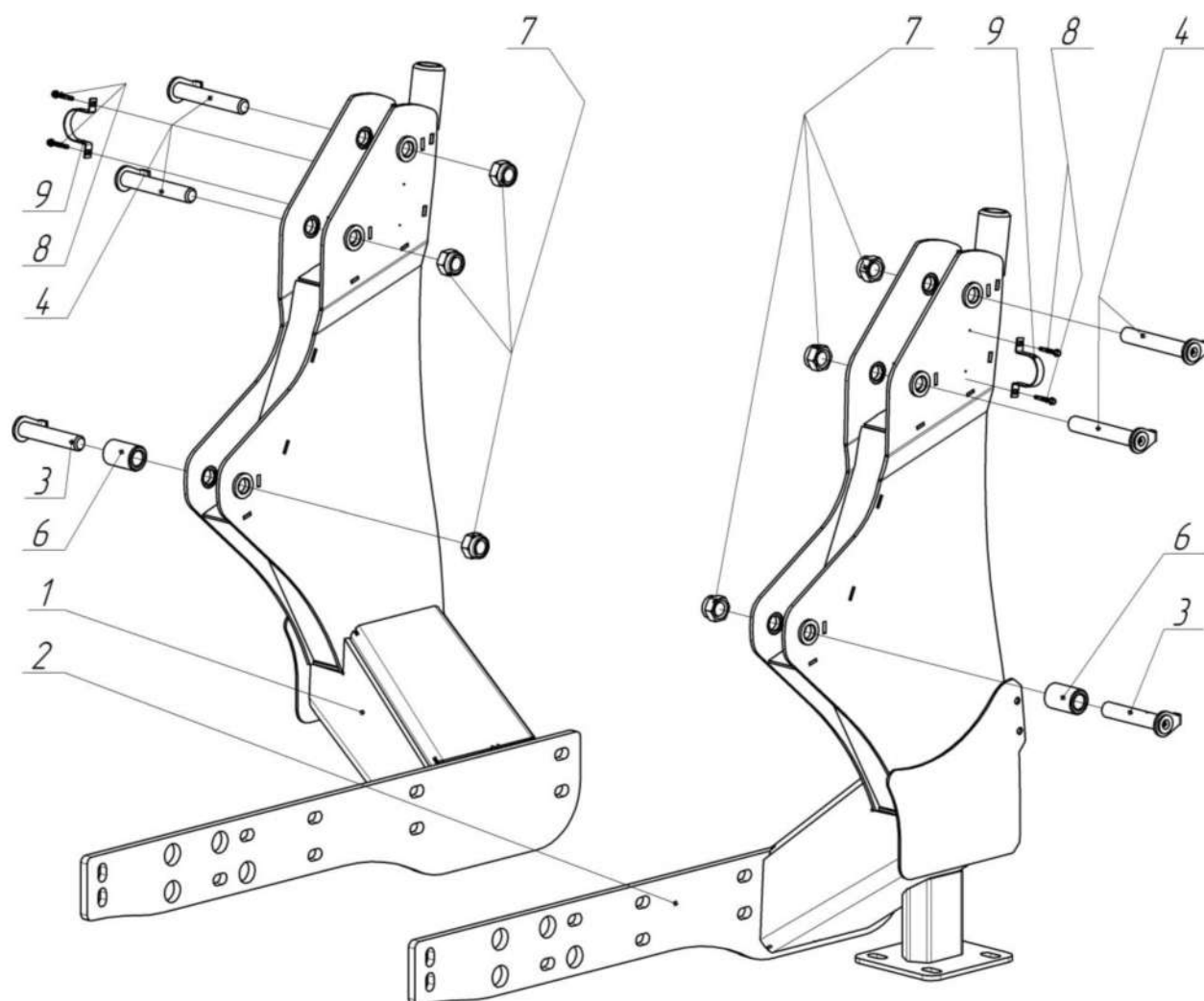


Рис. 2.2 – Сборка подрамников без БРС трактора

Таблица 2.2 - Сборка подрамников (БЗ-S.02.090, БЗ-S.04.090)

№	Обозначение	Наименование	Кол-во на исполнение, шт.		Примечание
			БЗ-S.02.090	БЗ-S.04.090	
1	БЗ-S.02.400 <sup>1</sup>	Подрамник без БРС трактора	1		правый
	БЗ-S.04.400 <sup>2</sup>			1	
2	БЗ-S.02.400-01 <sup>1</sup>	Подрамник без БРС трактора	1		левый
	БЗ-S.04.400-01 <sup>2</sup>			1	
3	БЗ-b.00.050	Болт	2	2	L=130 мм
4	БЗ-b.00.050-01	Болт	4	4	L=150 мм
6	БЗ-b.00.011-01	Втулка	2	2	L=60 мм
7		Гайка М24 DIN 985	6	6	с нейлоновым кольцом
8		Саморез HW5-R Harpoon 5.5x38	4	4	Монтаж фиксации РВД на пятке (БЗ-V.00.080)
9		Скоба СМД-П 48-50	2	2	

<sup>1</sup> Беларусь 82 и 1025;

<sup>2</sup> Беларусь 952.3 и 1025.3.

### 3. СТРЕЛА В СБОРЕ

#### 3.1. Стрела в сборе

(БЗ-S.00.900, -02, -10, -12, -300, -302, -310, -312)

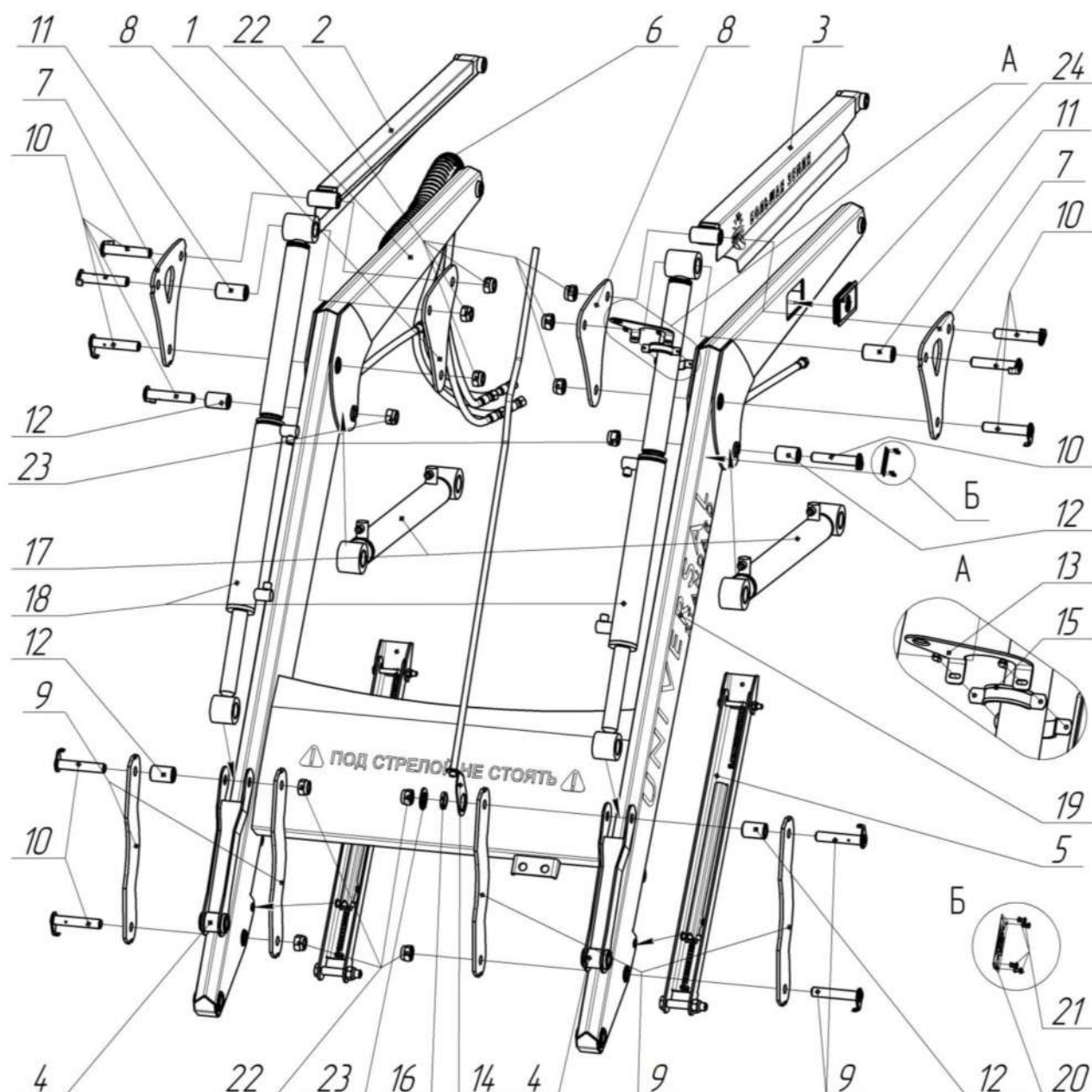


Рис. 3.1 – Стрела в сборе



Таблица 3.1 - Стрела в сборе (БЗ-S.00.900, -02, -10, -12, -300, -302, -310, -312)

№	Обозначение	Наименование	Кол-во на исполнение, шт.								Примечание
				-02	-10	-12	-300	-302	-310	-312	
1	БЗ-S.11.100	Стрела			1	1			1	1	
	БЗ-S.11.100-01		1	1			1	1			
2	БЗ-S.01.010	Тяга длинная	1	1	1	1	1	1	1	1	правая
3	БЗ-S.01.010-01	Тяга длинная	1	1	1	1	1	1	1	1	левая
4	БЗ-b.02.010	Тяга короткая	2	2	2	2	2	2	2	2	
5	БЗ-V.00.170	Упор			2	2			2	2	табл. 3.4
6	БЗ-R.11.300	Гидросистема	1	1	1	1					табл. 3.2
	БЗ-V.11.300-01	Гидросистема					1	1	1	1	табл. 3.2 с дивертором
7	БЗ-S.00.021	Хвостовик	2	2	2	2	2	2	2	2	
8	БЗ-S.00.021-01		2	2	2	2	2	2	2	2	
9	БЗ-b.00.031	Рычаг	4	4	4	4	4	4	4	4	
10	БЗ-b.00.050	Болт	12	12	12	12	12	12	12	12	L=130 мм
11	БЗ-b.00.011	Втулка	2	2	2	2	2	2	2	2	L= 80 мм
12	БЗ-b.00.011-01	Втулка	4	4	4	4	4	4	4	4	L= 60 мм
13	БЗ-V.00.601	Кронштейн	1	1	1	1	1	1	1	1	Уровень ковша (БЗ-V.00.600)
14	БЗ-V.00.610	Трубка в сборе	1	1	1	1	1	1	1	1	
15		Хомут 53-58 мм с гайкой М8	1	1	1	1	1	1	1	1	
16		Шайба 30 ГОСТ 6402 (гроверная)	1	1	1	1	1	1	1	1	
17		Гидроцилиндр 63x40-580-860 M20x1,5/M20x1,5Y	2	2	2	2	2	2	2	2	
18		Гидроцилиндр 63x40-400-1300 M20x1,5/M20x1,5Y	2		2		2		2		стандартный

№	Обозначение	Наименование	Кол-во на исполнение, шт.								Примечание
				-02	-10	-12	-300	-302	-310	-312	
		Гидроцилиндр 80x40-400-1300 M20x1,5/M20x1,5Y		2		2		2		2	усиленный
19	БЗ-S.00.970	Установка наклеек	1	1	1	1	1	1	1	1	табл. 3.5
20		Шильдик «Универсал STANDARD»	1	1	1	1	1	1	1	1	Установка шильдика (БЗ-S.00.980)
21		Заклепка С 3,2x8 ГОСТ Р ИСО 15973	4	4	4	4	4	4	4	4	
22		Гайка М24 DIN 985	12	12	12	12	12	12	12	12	с нейлоновым кольцом
23		Шайба 30 ГОСТ 11371	1	1	1	1	1	1	1	1	плоская
24	БЗ-V.00.905	Заглушка 150x75	1	1	1	1	1	1	1	1	

### 3.2. Гидросистема (БЗ-R.11.300, БЗ-V.11.300-01)

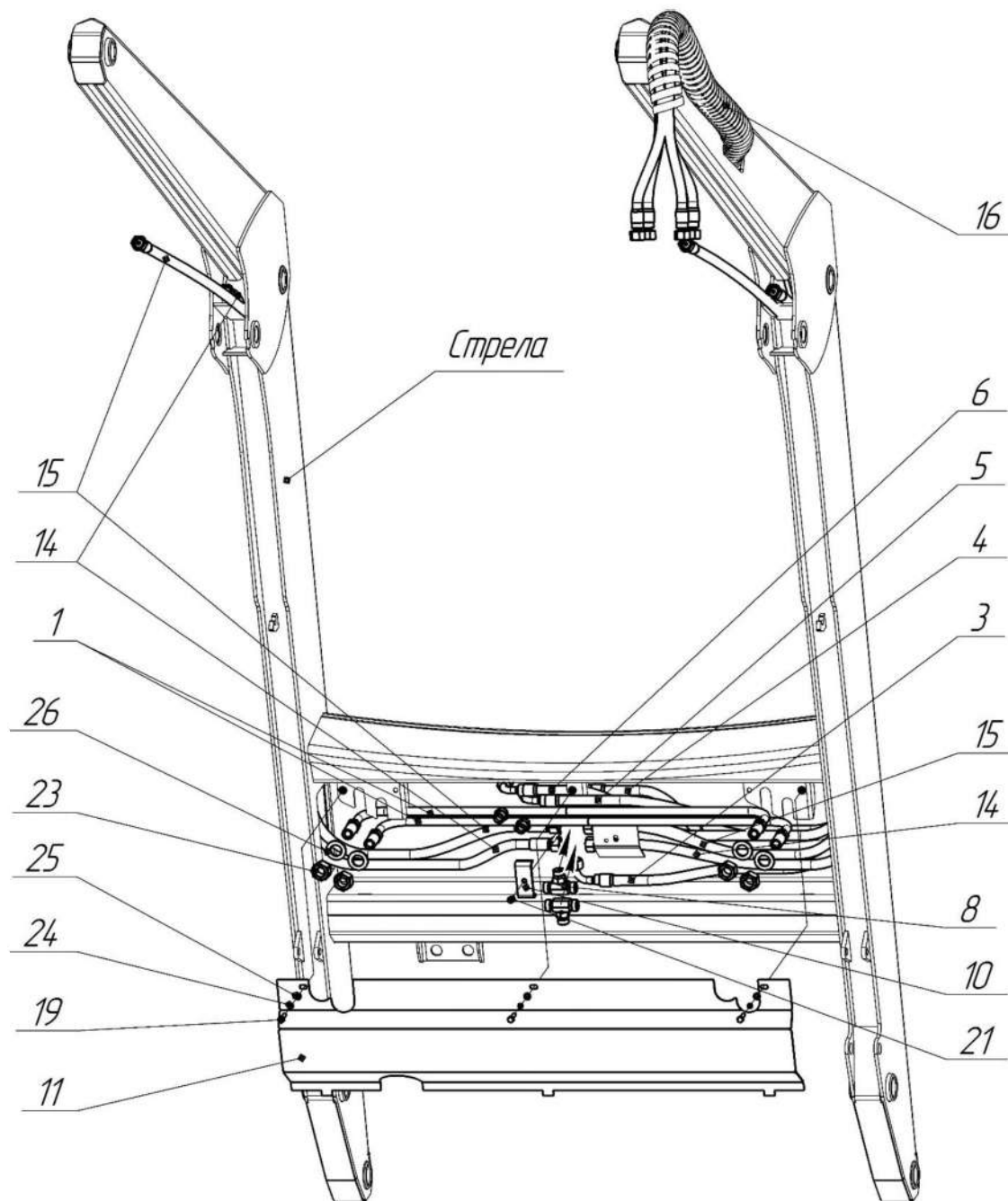


Рис. 3.2 Гидросистема (БЗ-R.11.300)



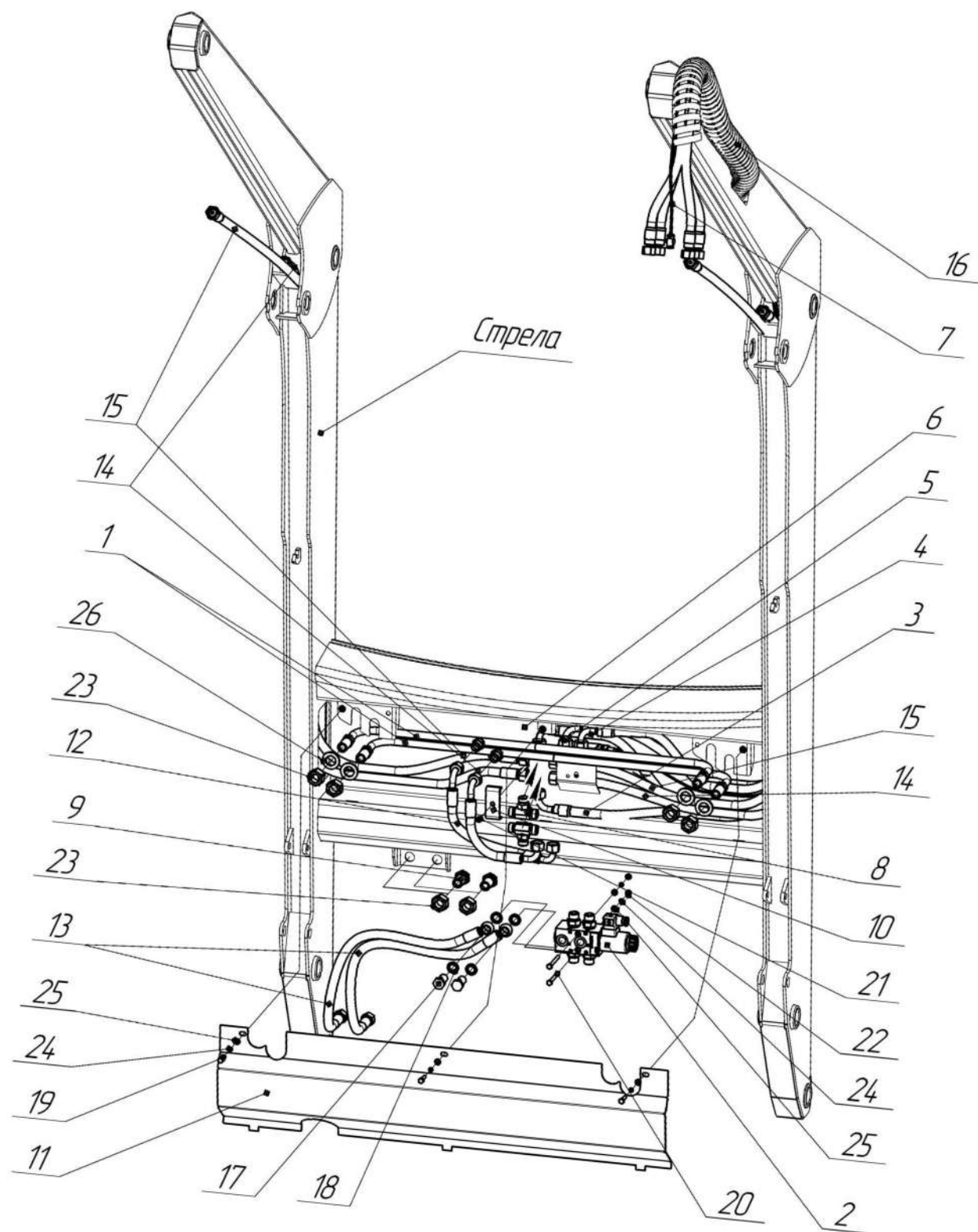


Рис. 3.3 Гидросистема (БЗ-V.11.300-01)

Таблица 3.2 Гидросистема (БЗ-R.11.300, БЗ-V.11.300-01)

№	Обозначение	Наименование	Кол-во		Примечание
			БЗ- R.11.300 (рис. 3.2)	БЗ- V.11.300-01 (рис. 3.3)	
1	БЗ-V.00.310	Трубка гидросистемы	2	2	
2	БЗ-V.00.320	Дивертор электромагнитный в сборе		1	табл. 3.3
3	БЗ-R.00.330 <sup>1</sup>	РВД входной в сборе (красный)	1		
	БЗ-V.00.330 <sup>2</sup>			1	
4	БЗ-R.00.330-01 <sup>1</sup>	РВД входной в сборе (желтый)	1		
	БЗ-V.00.330-01 <sup>2</sup>			1	
5	БЗ-R.00.330-02 <sup>1</sup>	РВД входной в сборе (зеленый)	1		
	БЗ-V.00.330-02 <sup>2</sup>			1	
6	БЗ-R.00.330-03 <sup>1</sup>	РВД входной в сборе (синий)	1		
	БЗ-V.00.330-03 <sup>2</sup>			1	
7	БЗ-V.00.730	Жгут электрический стрелы		1	
8	БЗ-01.01.100	Тройник	2	2	
9	БЗ-01.01.018	Переборочное G3/8 - M20x1,5		2	
10	БЗ-V.00.302	Планка	1	1	
11	БЗ-V.11.303	Крышка	1	1	
12		РВД 0350 M20x1,5Г(90)/ M20x1,5 Г(90) (270)		2	
13		РВД 0650 M20x1,5 Г(0)/3/8" banjo (0)		2	
14		РВД 1800 M20x1,5Г(0)/ M20x1,5Г(0)	2	2	
15		РВД 2400 M20x1,5Г(0)/ M20x1,5Г(0)	2	2	

№	Обозначение	Наименование	Кол-во		Примечание
			БЗ- R.11.300 (рис. 3.2)	БЗ- V.11.300-01 (рис. 3.3)	
16		Спираль защитная для РВД 34/50 (желтая)	1	1	L=1000 мм
17		Болт banjo 3/8"		2	
18		Кольцо металло- резиновое 3/8"		4	
19		Болт М6х25.58 ГОСТ 7798	3	3	
20		Болт М6х65.58 ГОСТ 7798		2	
21		Гайка М6 DIN 985	1	1	с нейлоновым кольцом
22		Гайка М6 ГОСТ 5915		2	
23		Гайка М20х1,5 ГОСТ 5915	4	6	
24		Шайба 6 ГОСТ 6402	3	5	гроверная
25		Шайба 6 ГОСТ 11371	3	5	плоская
26		Шайба 20 ГОСТ 11371	4	4	плоская

<sup>1</sup> РВД 4400 М20х1,5 Г(0)/ М20х1,5 Г(90);

<sup>2</sup> РВД 4000 М20х1,5 Г(0)/ М20х1,5 Г(90)



### 3.3. Дивертор электромагнитный в сборе (БЗ-V.00.320)

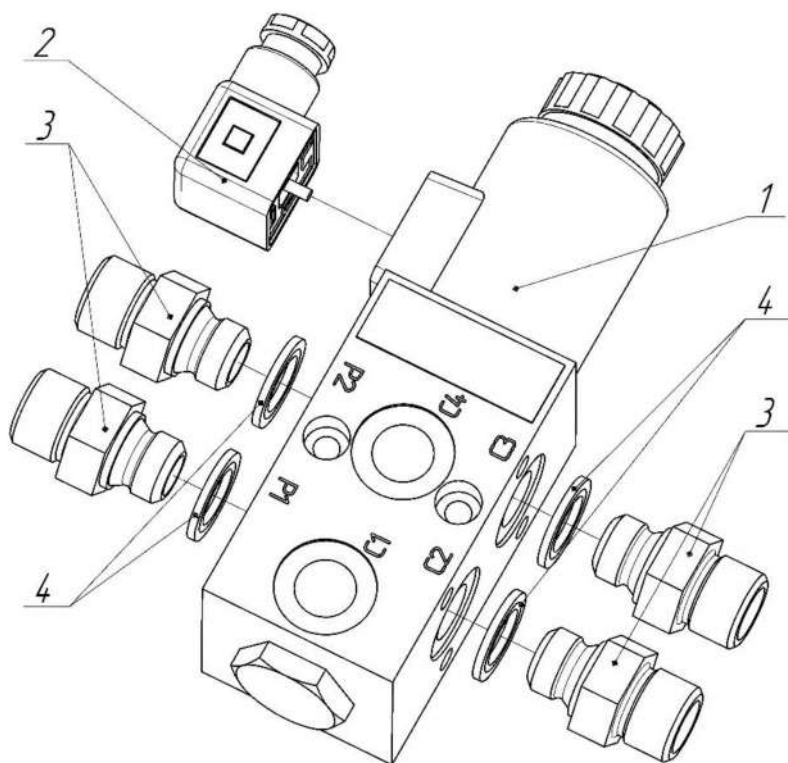


Рис. 3.4 – Дивертор электромагнитный в сборе

Таблица 3.3 Дивертор электромагнитный в сборе (БЗ-V.00.320)

№	Обозначение	Наименование	Кол-во
1		Дивертор электромагнитный G 3/8" Q=45-60 л/мин	1
2*		Розетка электромагнитного клапана DIN 43650 A	
3	БЗ-01.01.027	Адаптер 3/8"/M20x1,5	4
4		Кольцо металлорезиновое 3/8"	4

\* входит в Жгут электрический стрелы (БЗ-V.00.730)

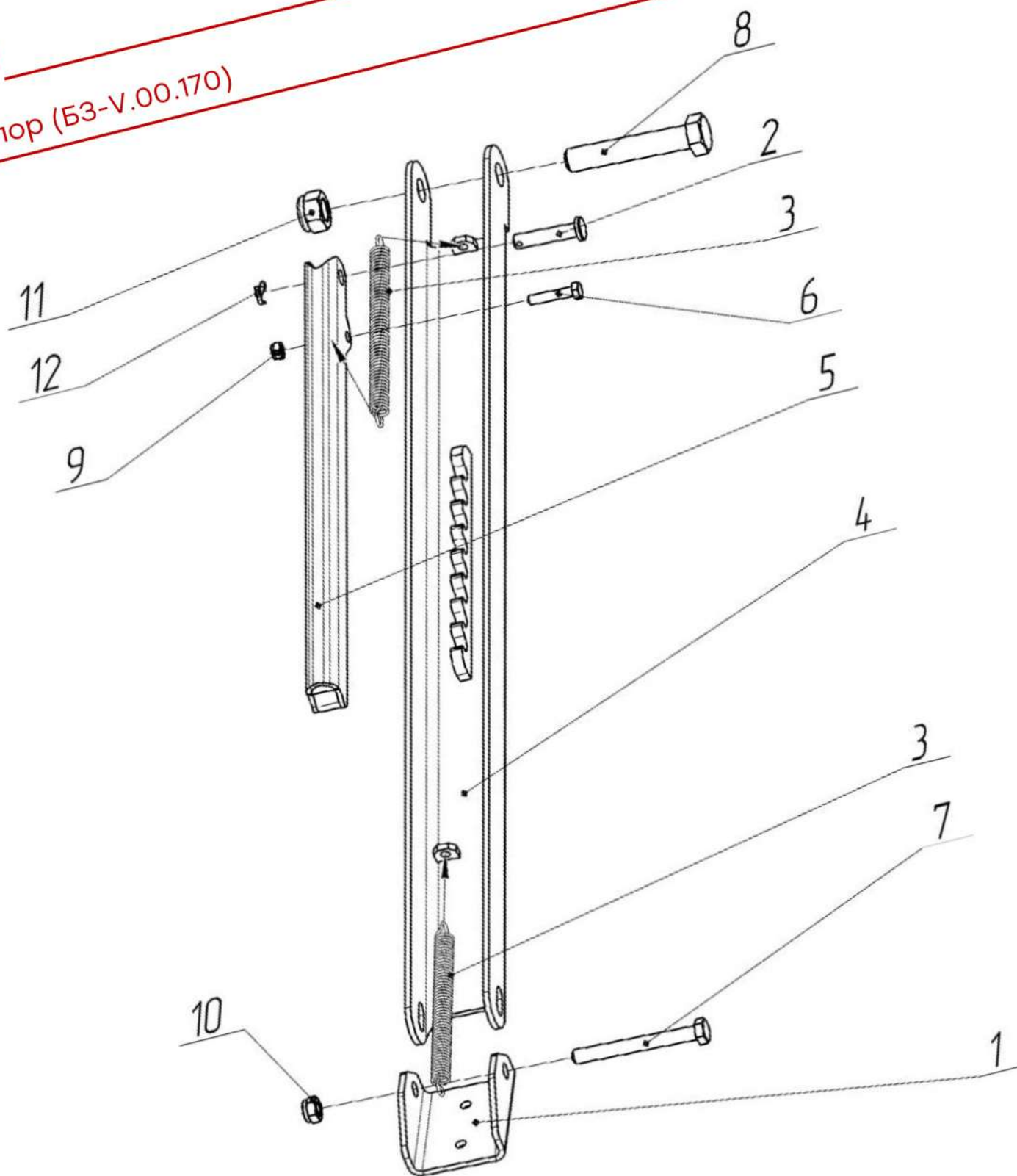


рис. 3.5 – упор

Таблица 3.4 Упор (БЗ-V.00.170)

№	Обозначение	Наименование	Кол-во	Примечание
1	БЗ-V.00.171	Пята	1	
2	БЗ-V.00.172	Палец	1	
3	БЗ-V.00.174	Пружина	2	
4	БЗ-V.00.180	Нога в сборе	1	
5	БЗ-V.00.190	Рычаг в сборе	1	
6		Болт М8х40.58 ГОСТ 7798	1	
7		Болт М12х110.58 ГОСТ 7798	1	
8		Болт М20х110.58 ГОСТ 7798	1	
9		Гайка М8 DIN 985	1	с нейлоновым кольцом
10		Гайка М12 DIN 985	1	с нейлоновым кольцом
11		Гайка М20 DIN 985	1	с нейлоновым кольцом
12		Шплинт 4х25 ГОСТ 397	1	

### 3.5. Установка наклеек (БЗ-S.00.970)

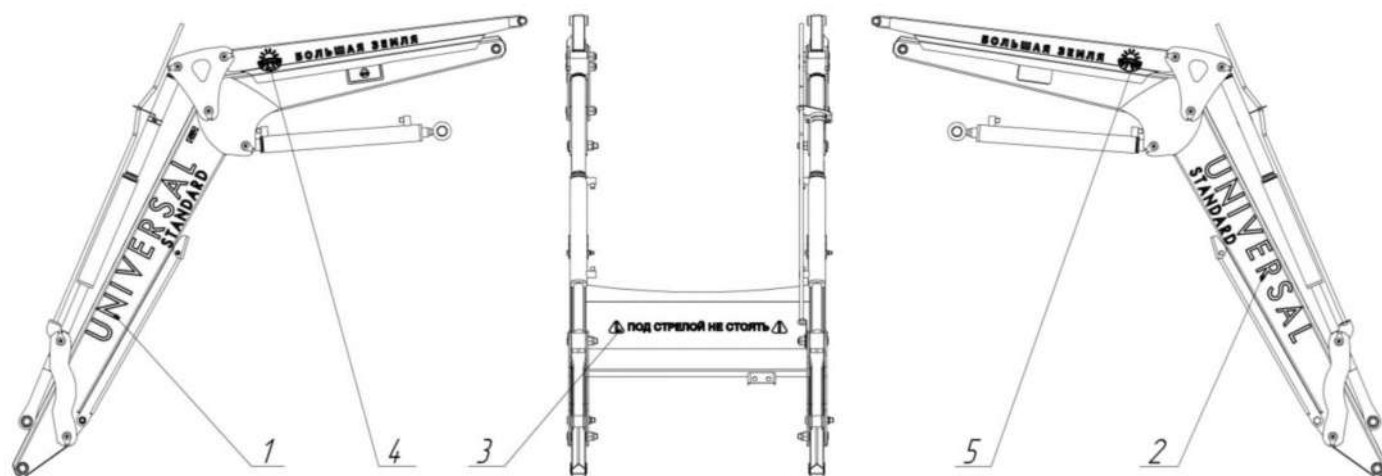


Рис. 3.6 – Установка наклеек

Таблица 3.5 Установка наклеек (БЗ-S.00.970)

№	Наименование	Кол-во
1	Наклейка «Универсал STANDARD» левая	1
2	Наклейка «Универсал STANDARD» правая	1
3	Наклейка «Под стрелой не стоять»	1
4	Наклейка «Большая Земля» левая	1
5	Наклейка «Большая Земля» правая	1



## 4. ПОДВЕСКА

### 4.1. Подвеска (БЗ-S.00.200)

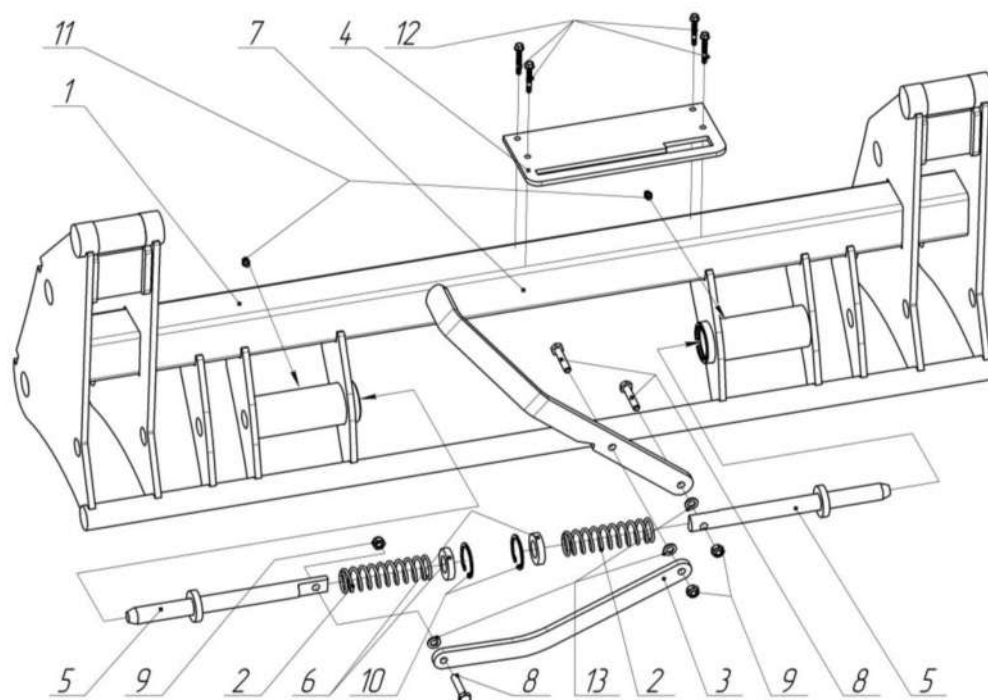


Рис. 4.1 – Подвеска

Таблица 4.1 Подвеска (БЗ-S.00.200)

№	Обозначение	Наименование	Кол-во	Примечание
1	БЗ-R.00.210-01	Основание подвески	1	
2	БЗ-R.00.201	Пружина	2	
3	БЗ-R.00.202	Тяга	1	
4	БЗ-R.00.203	Кронштейн-фиксатор	1	
5	БЗ-R.00.220	Стопор	2	
6	БЗ-R.00.222-01	Кольцо	2	
7	БЗ-R.00.204	Рычаг	1	
8		Болт М8х40.58 ГОСТ 7798	3	
9		Гайка М8 DIN 985	3	с нейл. кольцом
10		Кольцо С.40.50ХГА ГОСТ 13943	2	
11		Масленка 1.1.Ц6 ГОСТ 19853	2	
12		Саморез HW5-R Harpoon 5.5x38	4	
13		Шайба 8 ГОСТ 11371	3	плоская

## 5. КОМПЛЕКТЫ МОНТАЖНЫХ ЧАСТЕЙ И ГИДРАВЛИЧЕСКОГО ОБОРУДОВАНИЯ ДЛЯ ПОДКЛЮЧЕНИЯ

### 5.1. Комплекты монтажных частей и гидравлического оборудования для подключения (БЗ-S.01.800, БЗ-S.04.800, БЗ-V.101.800, БЗ-V.104.800)

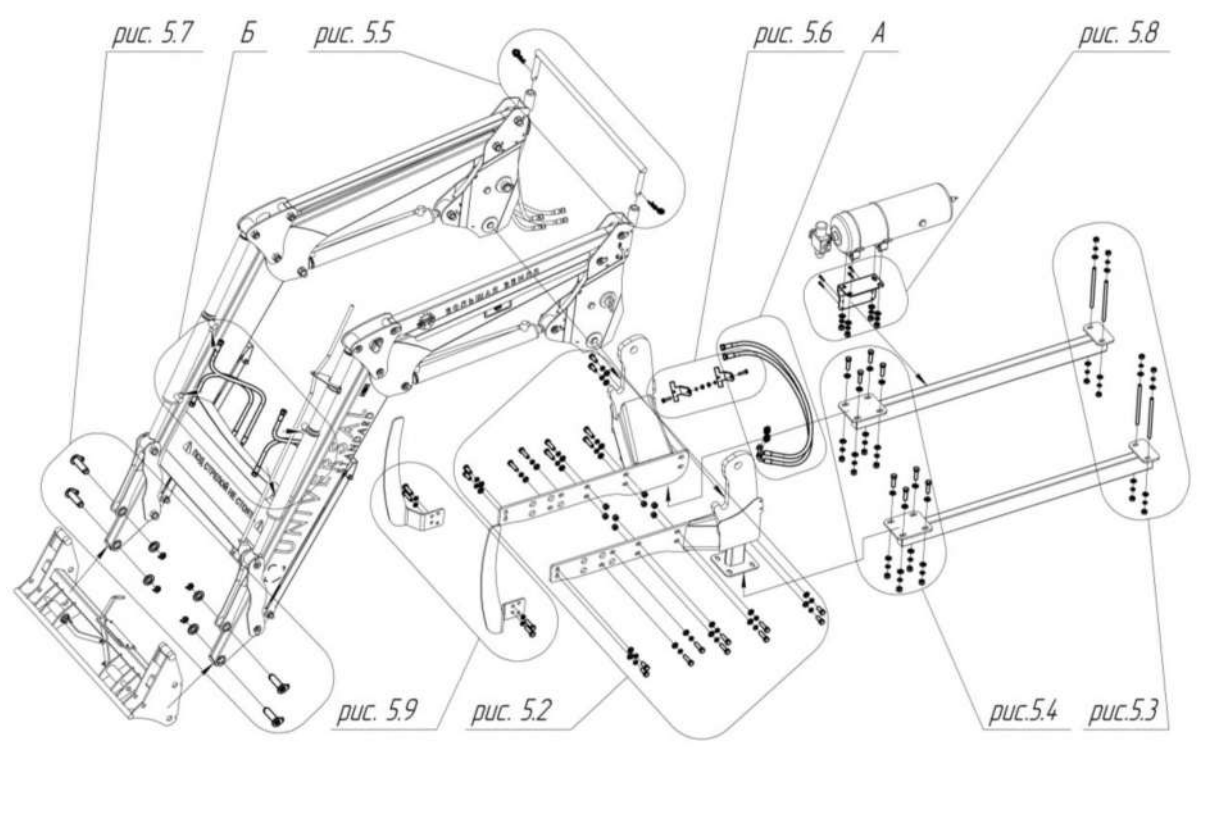


Рис.5.1 – Комплект монтажных частей и гидравлического оборудования для подключения

Таблица 5.1 Комплект монтажных частей и гидравлического оборудования для подключения (БЗ-S.01.800, БЗ-S.04.800, БЗ-S.101.800, БЗ-S.104.800)

№	Обозначение	Наименование	Кол-во на исполнение, шт.				Примечание
			БЗ-S.01.800	БЗ-S.04.800	БЗ-S.101.800	БЗ-S.104.800	
	БЗ-V.01.860	Комплект крепежа к передней полураме Беларус 82	1		1		рис. 5.2а
1		Болт М16х40.88 ГОСТ 7798	8		8		

**5.1. КОМПЛЕКТЫ МОНТАЖНЫХ ЧАСТЕЙ И  
ГИДРАВЛИЧЕСКОГО ОБОРУДОВАНИЯ ДЛЯ ПОДКЛЮЧЕНИЯ**

№	Обозначение	Наименование	Кол-во на исполнение, шт.				Примечание
			БЗ-S.01.800	БЗ-S.04.800	БЗ-S.101.800	БЗ-S.104.800	
2		Болт М16х60.88 ГОСТ 7798	12		12		
3		Гайка М16 ГОСТ 5915	8		8		
4		Шайба 16 ГОСТ 11371	20		20		плоская
5		Шайба 16 ГОСТ 6402	20		20		гроверная
БЗ-V.03.860		Комплект крепежа к передней полураме Беларус 952.3, 1025, 1025.3		1		1	рис. 5.26
1		Болт М16х60.88 ГОСТ 7798		20		20	
2		Гайка М16 ГОСТ 5915		8		8	
3		Шайба 16 ГОСТ 11371		20		20	плоская
4		Шайба 16 ГОСТ 6402		20		20	гроверная
БЗ-V.02.870		Комплект крепежа к заднему мосту	1		1		рис. 5.3а
1	БЗ-V.00.004	Шпилька М14	4		4		L=250 мм
2		Гайка М14 ГОСТ 5915	8		8		
3		Шайба 14 ГОСТ 11371	8		8		плоская
4		Шайба 14 ГОСТ 6402	8		8		гроверная
БЗ-V.01.870		Комплект крепежа к заднему мосту		1		1	рис. 5.3б
1	БЗ-V.00.004	Шпилька М14		8		8	
2		Гайка М14 ГОСТ 5915		16		16	
3		Шайба 14 ГОСТ 11371		16		16	плоская
4		Шайба 14 ГОСТ 6402		16		16	гроверная
БЗ-V.04.890		Комплект крепежа задней тяги к подрамнику	1	1	1	1	рис. 5.4
1		Болт М16х60.58 ГОСТ 7798	8	8	8	8	
2		Гайка М16 ГОСТ 5915	8	8	8	8	
3		Шайба 16 ГОСТ 11371	16	16	16	16	плоская



№	Обозначение	Наименование	Кол-во на исполнение, шт.				Примечание
			БЗ-S.01.800	БЗ-S.04.800	БЗ-S.101.800	БЗ-S.104.800	
4		Шайба 16 ГОСТ 6402	8	8	8	8	гроверная
	БЗ-V.02.890	Комплект крепежа распорки	1	1	1	1	рис. 5.5
1		Шплинт 4 DIN 11024	2	2	2	2	быстросъемный
	БЗ-R.01.830	Установка кронштейнов для БРС трактора	1	1			рис. 5.6
1	БЗ-R.01.831	Кронштейн	1	1			
2	БЗ-R.01.831-01	Кронштейн	1	1			
3		Болт М10х40.58 ГОСТ 7798	2	2			
4		Гайка М10 ГОСТ 5915	2	2			
5		Шайба 10 ГОСТ 6402	2	2			гроверная
	БЗ-R.01.810	Комплект РВД для подключения погрузчика	1	1			рис. 5.1а
		РВД 1500 М20х1,5 Г(0)/М20х1,5 Г(90)	2	2			к левым выходам
	БЗ-01.01.004	Адаптер М20х1,5 - М20х1,5	2	2			
	БЗ-V.05.890	Комплект рукавов ПЦ РО	1	1	1	1	рис. 5.16
		РВД 800 М20х1,5Г(0)/ М20х1,5Г(90)	4	4	4	4	
	БЗ-S.01.890	Комплект крепежа подвески или инструмента	1	1	1	1	рис. 5.8
1	БЗ-S.00.060-01	Палец	4	4	4	4	L=115 мм
2		Шайба 30 ГОСТ 11371	4	4	4	4	плоская
3		Шплинт 5х63 ГОСТ 397	4	4	4	4	
	БЗ-V.03.890	Комплект крепления ресивера	1	1	1	1	рис. 5.9
1	БЗ-V.03.892	Кронштейн ресивера	1	1	1	1	



**5.1. КОМПЛЕКТЫ МОНТАЖНЫХ ЧАСТЕЙ И  
ГИДРАВЛИЧЕСКОГО ОБОРУДОВАНИЯ ДЛЯ ПОДКЛЮЧЕНИЯ**

№	Обозначение	Наименование	Кол-во на исполнение, шт.				Примечание
			БЗ-S.01.800	БЗ-S.04.800	БЗ-S.101.800	БЗ-S.104.800	
2		Саморез HW5-R Harpoon 5.5x38	4	4	4	4	
3		Гайка М16 ГОСТ 5915	4	4	4	4	
4		Шайба 16 ГОСТ 6402	4	4	4	4	гроверная
5		Шайба 16 ГОСТ 11371	4	4	4	4	плоская
-		Рукав 12x20-1ГОСТ10362	1	1	1	1	L=0,7 м
	<b>БЗ-V.10.890</b>	<b>Крепление защиты радиатора</b>	1	1	1	1	рис. 5.10
1		Болт М16x40.88 ГОСТ 7798	4	4	4	4	
2		Шайба 16 ГОСТ 6402	4	4	4	4	гроверная

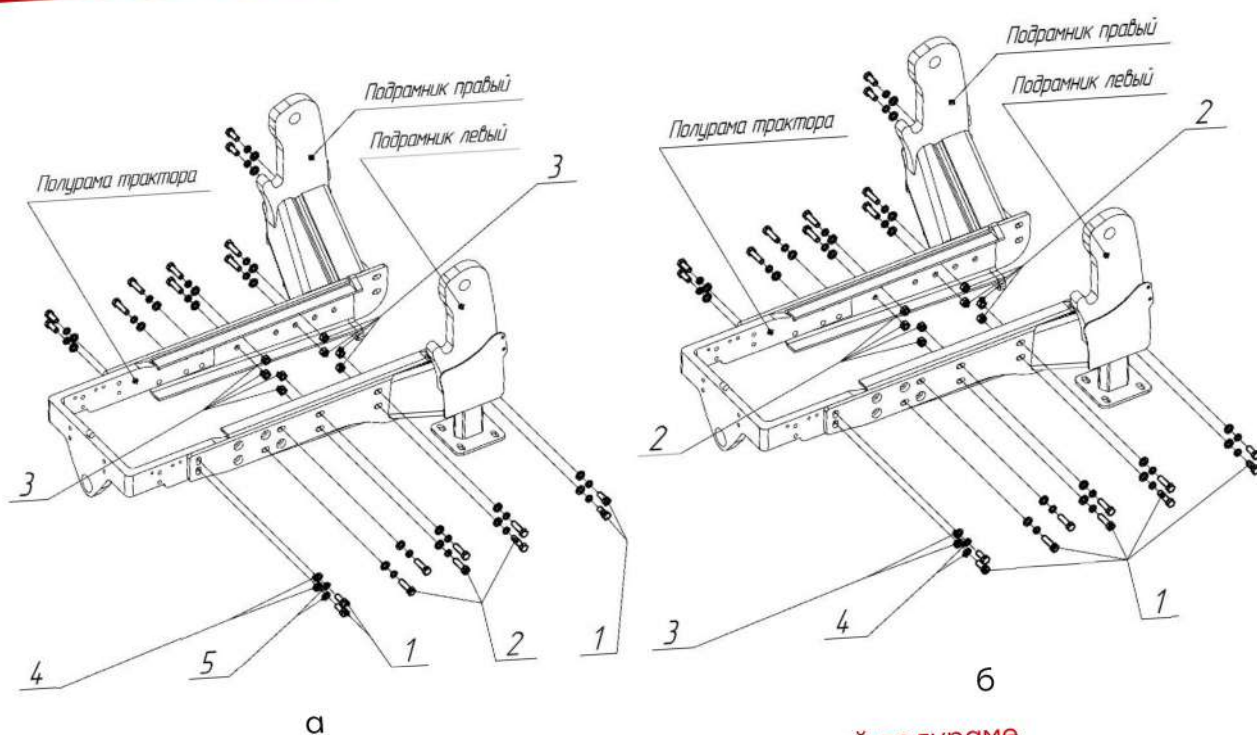


рис. 5.2 – Комплект крепежа к передней полураме

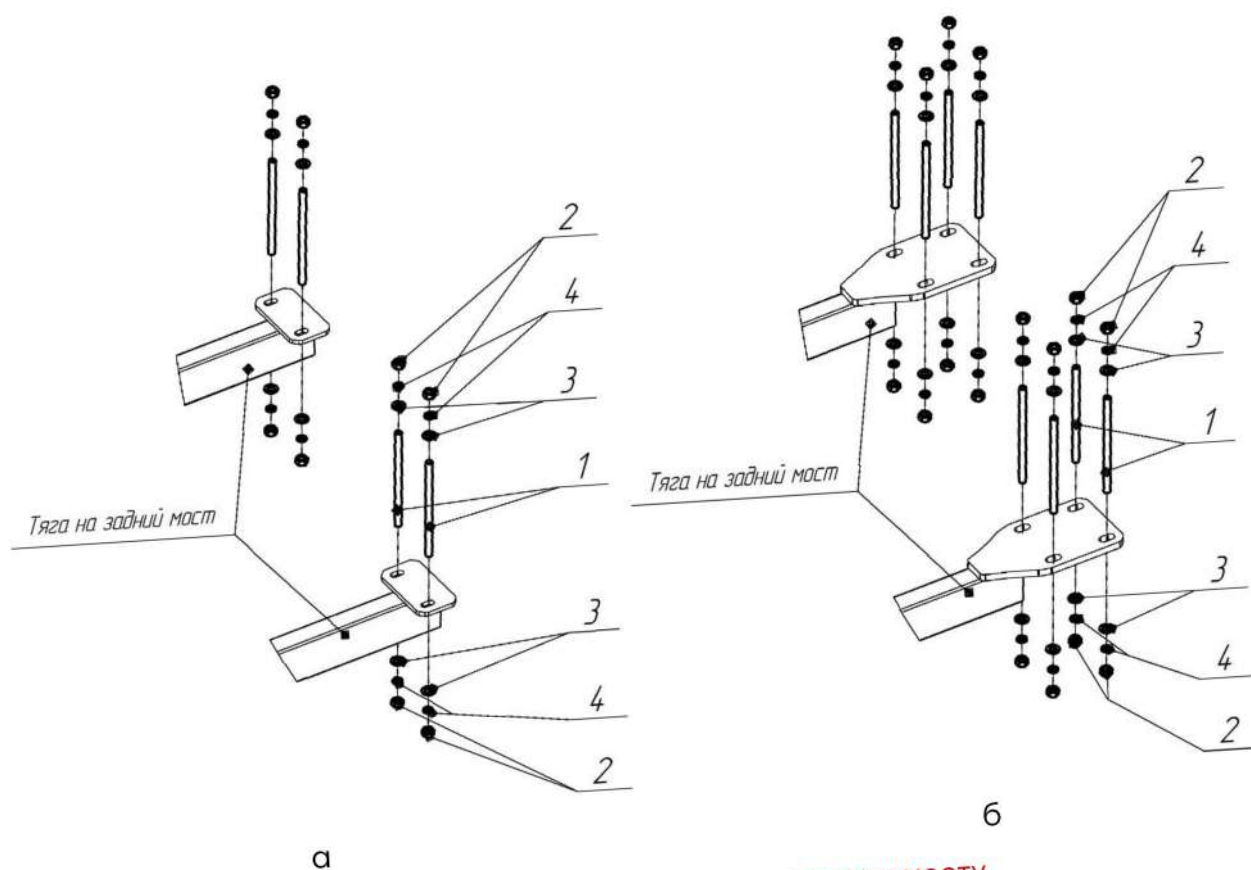


рис. 5.3 – Комплект крепежа к заднему мосту

**5.1. КОМПЛЕКТЫ МОНТАЖНЫХ ЧАСТЕЙ И  
ГИДРАВЛИЧЕСКОГО ОБОРУДОВАНИЯ ДЛЯ ПОДКЛЮЧЕНИЯ**

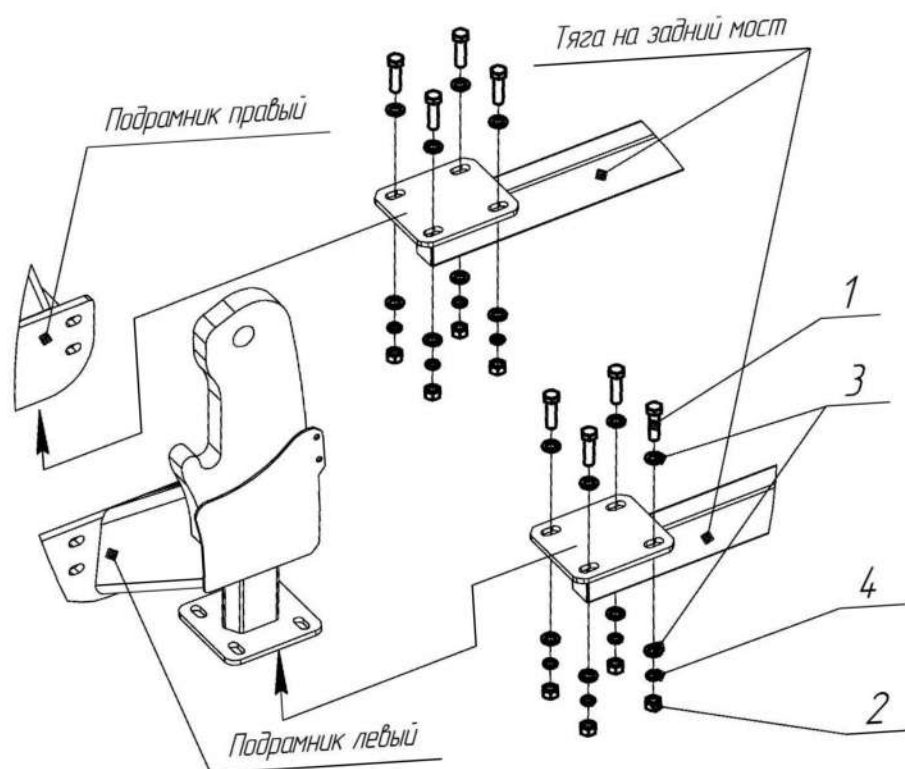


Рис. 5.4 - Комплект крепежа задней тяги к подрамнику

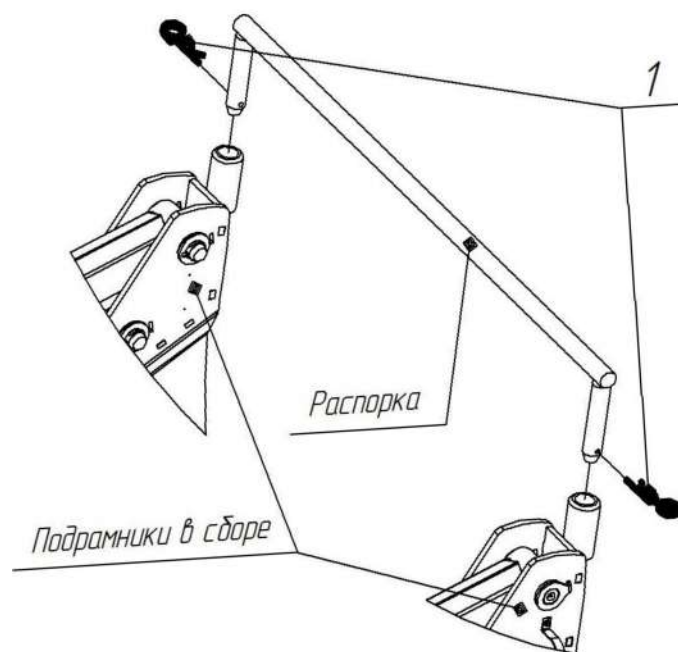


Рис. 5.5 – Комплект крепежа распорки

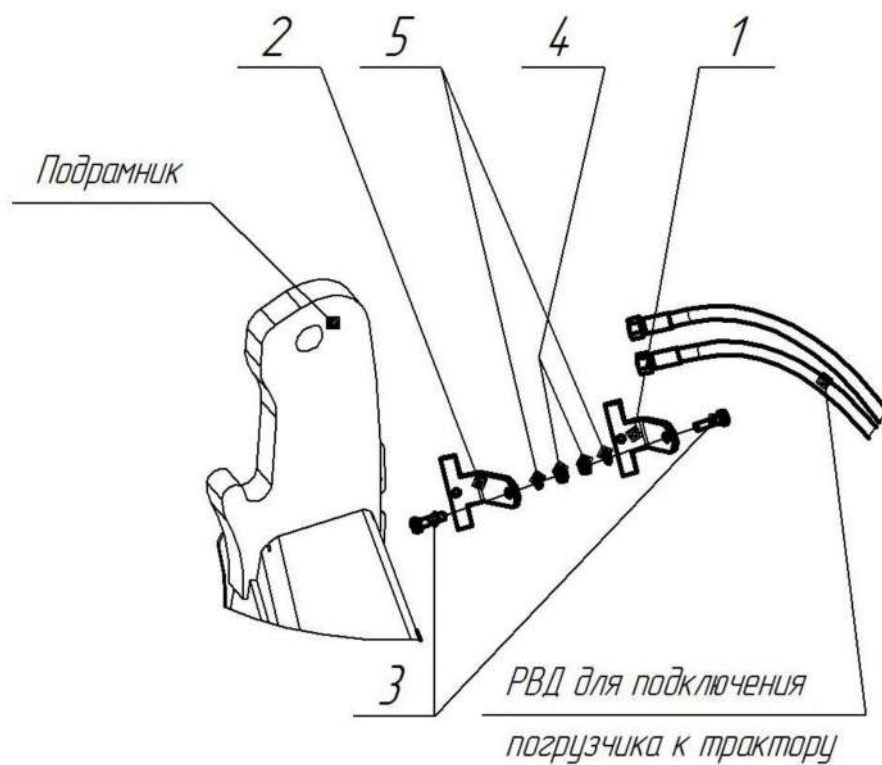


Рис. 5.6 – Установка кронштейнов для БРС трактора

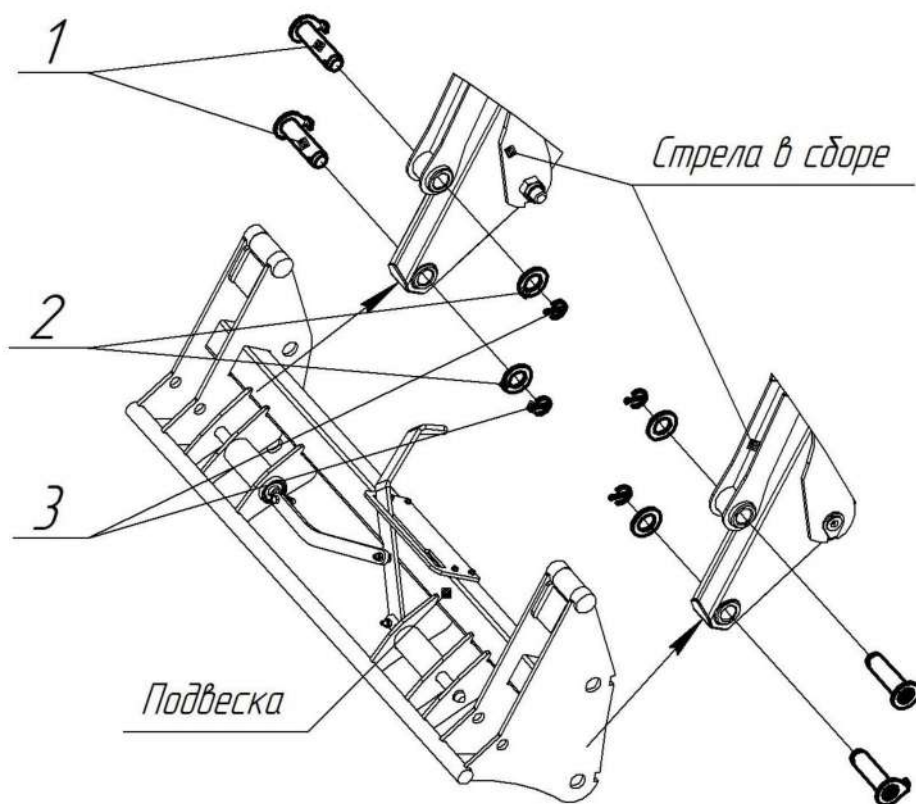


Рис. 5.7 – Комплект крепежа подвески или инструмента



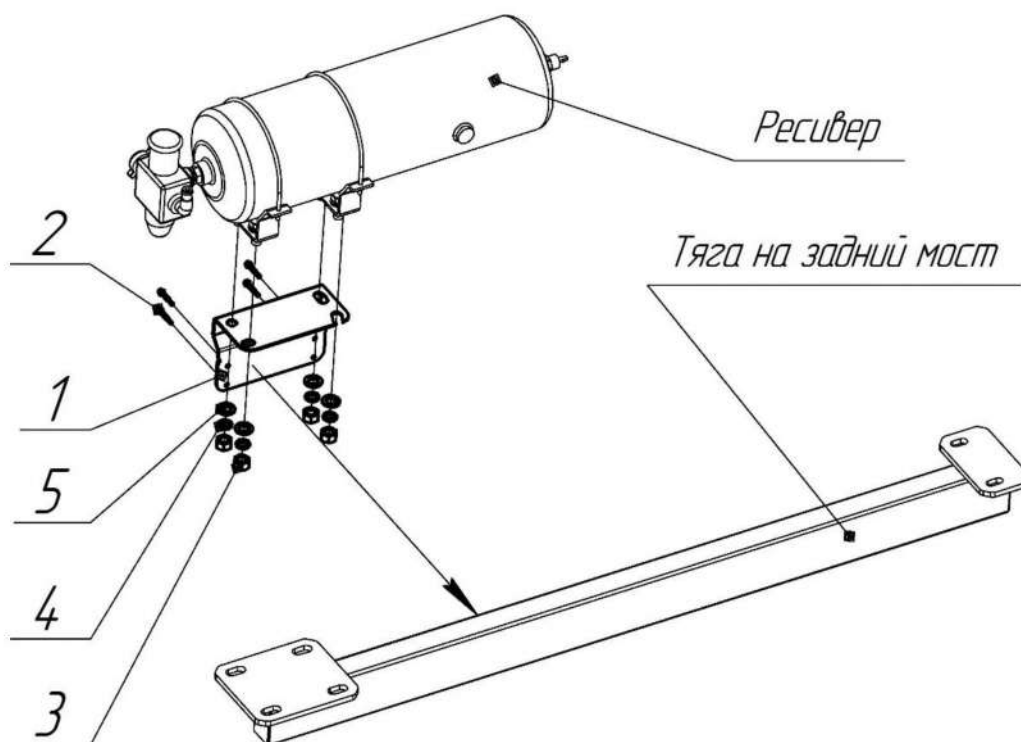


Рис. 5.8 – Комплект крепления ресивера

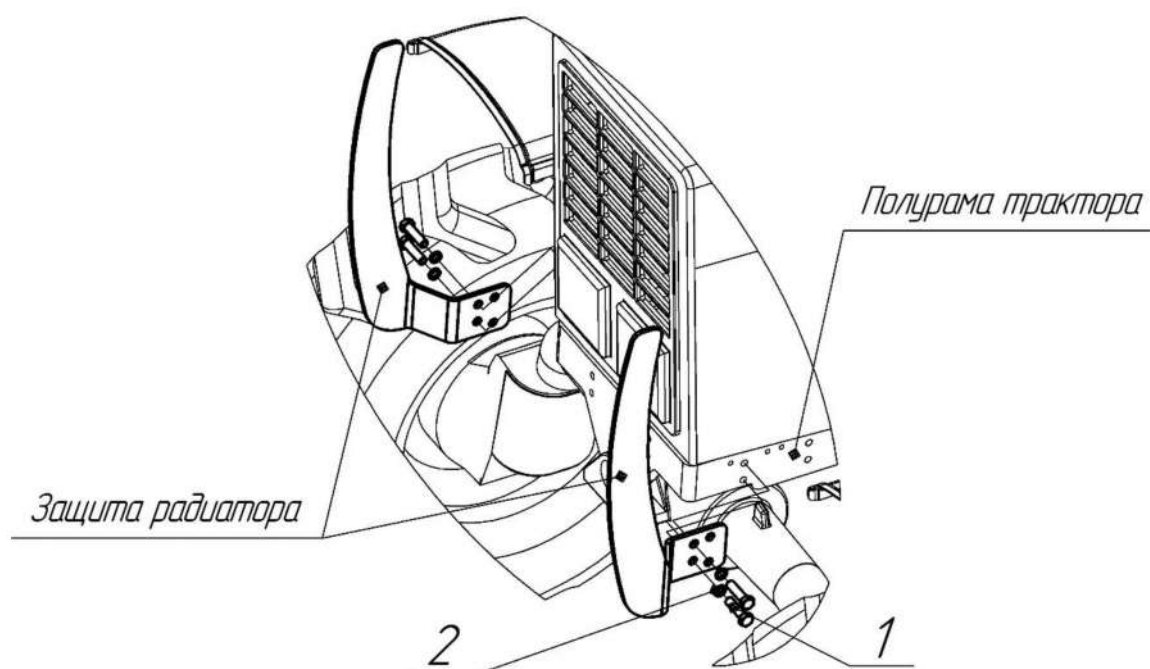


Рис. 5.9 – Крепление защиты радиатора

This image shows a blank sheet of white paper with horizontal ruling lines. The lines are evenly spaced and run across the width of the page. There are no margins, text, or other markings on the paper.

Алматы (7273)495-231  
 Ангaрск (3955)60-70-56  
 Архангельск (8182)63-90-72  
 Астрахань (8512)99-46-04  
 Барнаул (3852)73-04-60  
 Белгород (4722)40-23-64  
 Благовещенск (4162)22-76-07  
 Брянск (4832)59-03-52  
 Владивосток (423)249-28-31  
 Владикавказ (8672)28-90-48  
 Владимир (4922)49-43-18  
 Волгоград (844)278-03-48  
 Вологда (8172)26-41-59  
 Воронеж (473)204-51-73  
 Екатеринбург (343)384-55-89

Иваново (4932)77-34-06  
 Ижевск (3412)26-03-58  
 Иркутск (395)279-98-46  
 Казань (843)208-01-48  
 Калининград (4012)72-03-81  
 Калуга (4842)92-23-67  
 Кемерово (3842)65-04-62  
 Киров (8332)68-02-04  
 Коломна (4966)23-41-49  
 Кострома (4942)77-07-48  
 Краснодар (861)203-40-90  
 Красноярск (391)204-63-61  
 Курск (4712)77-13-04  
 Курган (3522)50-90-47  
 Липецк (4742)52-20-81

Магнитогорск (3519)55-03-13  
 Москва (495)268-04-70  
 Мурманск (8152)59-64-93  
 Набережные Челны (8552)20-53-41  
 Нижний Новгород (831)429-08-12  
 Новокузнецк (3843)20-46-81  
 Ноябрьск (3496)41-32-12  
 Новосибирск (383)227-86-73  
 Омск (3812)21-46-40  
 Орел (4862)44-53-42  
 Оренбург (3532)37-68-04  
 Пенза (8412)22-31-16  
 Петрозаводск (8142)55-98-37  
 Псков (8112)59-10-37  
 Пермь (342)205-81-47

Ростов-на-Дону (863)308-18-15  
 Рязань (4912)46-61-64  
 Самара (846)206-03-16  
 Санкт-Петербург (812)309-46-40  
 Саратов (845)249-38-78  
 Севастополь (8692)22-31-93  
 Саранск (8342)22-96-24  
 Симферополь (3652)67-13-56  
 Смоленск (4812)29-41-54  
 Сочи (862)225-72-31  
 Ставрополь (8652)20-65-13  
 Сургут (3462)77-98-35  
 Сыктывкар (8212)25-95-17  
 Тамбов (4752)50-40-97  
 Тверь (4822)63-31-35

Тольятти (8482)63-91-07  
 Томск (3822)98-41-53  
 Тула (4872)33-79-87  
 Тюмень (3452)66-21-18  
 Ульяновск (8422)24-23-59  
 Улан-Удэ (3012)59-97-51  
 Уфа (347)229-48-12  
 Хабаровск (4212)92-98-04  
 Чебоксары (8352)28-53-07  
 Челябинск (351)202-03-61  
 Череповец (8202)49-02-64  
 Чита (3022)36-34-83  
 Якутск (4112)23-90-97  
 Ярославль (4852)69-52-93

Россия +7(495)268-04-70

Казахстан +7(7172)727-132

Киргизия +996(312)96-26-47

<https://bzemlya.nt-rt.ru/> || [bax@nt-rt.ru](mailto:bax@nt-rt.ru)

Все данные, касающиеся внешнего вида, технических характеристик и используемых материалов соответствуют новейшей информации на момент публикации. Большая Земля постоянно совершенствует свою продукцию, в связи с чем, мы оставляем за собой право на изменения. Поэтому перед принятием решения о покупке, просим Вас обратиться к официальному дилеру в вашем регионе за актуальной информацией.